

OBSERVATOIRE
DES CENTRES SOCIAUX
SENACS

ENQUÊTE
2015-2016
DONNÉES 2014

**LES
CENTRES
SOCIAUX**
MIDI-PYRÉNÉES



DES PROJETS DE TERRITOIRE,
POUR ET PAR LES HABITANTS



ÉDITO	1
QU'EST-CE QU'UN CENTRE SOCIAL	2
DES PROJETS DE TERRITOIRE, POUR ET PAR LES HABITANTS	5
Portrait des centres sociaux	
Carte des centres sociaux de Midi-Pyrénées	
DES PROJETS SOCIAUX À PLUSIEURS DIMENSIONS	6
La dynamique participative	
Agir sur les questions sociales identifiées	
Des actions et des services pour tous les âges	
Les postures du centre social	
DES MODALITÉS DE MISE EN ŒUVRE	10
Agir avec les partenaires à différents niveaux	
Modes de gestion et instances	
DES MOYENS ET DES RESSOURCES	13
Le bénévolat d'activités	
Les équipes professionnelles	
Les finances : les budgets, les financeurs	
FICHES DÉPARTEMENTALES	15

ENJEUX, SCHÉMAS ET TERRITOIRES

La présente plaquette de notre observatoire régional des centres sociaux est le reflet des enjeux* territoriaux et sociaux actuels.

Enjeux territoriaux car les diverses recompositions des territoires administratifs (communautés de communes et Région) percutent la vie et les projets des centres sociaux... et ceci au moment où les CAF pilotent des schémas départementaux de l'animation de la vie sociale et copilotent avec les préfetures les schémas départementaux des services aux familles.

Les diagnostics qu'impulsent ces schémas, comme les diagnostics qui donnent sens aux projets des centres sociaux, s'ancrent sur les bassins de vie des habitants. Or parfois ou souvent, ils ne coïncident guère avec les limites administratives... Parfois ou souvent, les recompositions ont du mal à faire émerger des projets cohérents...

En se situant résolument dans une dynamique de développement social local, les centres sociaux agissent sur des questions socialement identifiées et vécues par les habitants du territoire : ils pilotent ou animent des réponses dans la proximité ; qui plus est, ces réponses sont souvent élaborées, construites voire menées par les habitants eux-mêmes. Ce qui constitue une véritable manne d'innovations qu'illustrent les focus de la plaquette.

Il y a donc des enjeux en cours, des risques, des aléas, des gains, des pertes...

Certes des évolutions et des adaptations sont nécessaires en fonction des moyens.

Les conventions territoriales globales (CTG) visent à optimiser la synergie entre les caisses d'allocations familiales et leurs partenaires territoriaux en matière de services aux familles comme en animation de la vie sociale : elles pourraient être la base de réels projets territoriaux partagés entre les élus, les administrations et les acteurs locaux parmi lesquels les centres sociaux auront sûrement un rôle à jouer.

** Enjeu : « quelque chose que l'on risque dans une compétition, une activité économique ou une situation vis-à-vis d'un aléa. C'est donc ce que l'on peut gagner ou perdre en faisant quelque chose (ou en ne le faisant pas) » Définition Larousse*

CE QU'EST UN CENTRE SOCIAL

AVEC ET POUR LES HABITANTS, POUR UN PROJET DE TERRITOIRE

Les centres sociaux se placent dans le mouvement de l'éducation populaire et se réfèrent à trois valeurs fondatrices : la dignité humaine, la solidarité et la démocratie.

Le centre social c'est :

- Un équipement de **proximité** qui veille à l'**accueil** des personnes, des familles et à la mixité sociale, avec une attention particulière pour les publics fragilisés.
- Un lieu de **rencontres** et d'**échanges entre les générations**, un lieu d'**animation** de la vie sociale locale, qui favorise la démocratie de proximité.
- Un équipement qui favorise l'**initiative des habitants** et l'implication de ses usagers dans ses dynamiques de **développement social**.
- Une équipe d'animation composée de **professionnels**, de bénévoles engagés dans les actions, la gouvernance du projet ainsi que de partenariats de territoire.

POUR LA CAF

LA CIRCULAIRE RELATIVE À L'ANIMATION DE LA VIE SOCIALE LC 2012.013

« Les centres sociaux poursuivent 3 finalités [...] »

- L'inclusion sociale et la socialisation des personnes
- Le développement des liens sociaux et la cohésion sociale sur le territoire
- La prise des responsabilités des usagers et le développement de la citoyenneté.

Ces trois finalités communes à l'ensemble des structures de l'animation de la vie sociale visent à répondre aux besoins sociaux fondamentaux ; elles se réfèrent aux dimensions individuelle, collective et sociale de tout être humain. ».

POUR LA FCSF :

EXTRAIT DE LA CHARTE FÉDÉRALE D'ANGERS DE JUIN 2000

« Le centre social et socio-culturel entend être un foyer d'initiatives porté par des habitants associés, appuyés par des professionnels, capables de définir et mettre en œuvre un projet de développement social pour l'ensemble de la population d'un territoire. »

LES 3 DIMENSIONS DU PROJET

Activités et services

Dimension individuelle

Le centre social propose aux habitants des services et des activités adaptés aux besoins qu'ils ont exprimés, en coopération avec les collectivités locales.

Accompagnement

de projets

Dimension collective

Le centre social accompagne les projets collectifs des habitants pour répondre à leurs envies et à leurs besoins.

Développement

de la citoyenneté

Dimension d'intérêt général

Le centre social renforce le pouvoir d'agir des habitants sur les questions de société qui concernent leur territoire, en favorisant des réponses innovantes.

REPÈRES CLÉS 2014

DES MODALITÉS DE MISE EN ŒUVRE

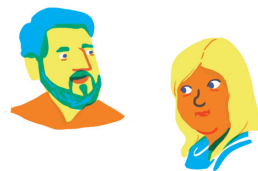
→

« LA DYNAMIQUE PARTICIPATIVE
CONSTITUE UN PRINCIPE
FONDATEUR ET UNE PLUS-VALUE
DE L'ANIMATION DE LA VIE
SOCIALE. » LC 2012-013



Modes de gestion

- 31% ASSOCIATIFS
- 45% COLLECTIVITÉ LOCALE
- 24% CAF OU CO-GESTION



Le centre social est un lieu où toute personne peut expérimenter l'exercice de la citoyenneté par la mise en œuvre d'une démarche participative. Il veille au respect des parcours de chacun et s'adapte au contexte social du territoire. Il inscrit son projet dans une dynamique partenariale.

Gouvernance

**80% DES CENTRES SOCIAUX
ont une instance associant les habitants
à leur gouvernance ou au pilotage du projet.**

**1 642 HABITANTS
sont associés à une
instance de gouvernance
et/ou de pilotage**

**232 208 HEURES
de bénévolat.**

DES MOYENS ET DES RESSOURCES

→

POUR RÉPONDRE AUX PROBLÉMATIQUES SOCIALES DE LEUR TERRITOIRE, LES CENTRES SOCIAUX SONT DES STRUCTURES DE PROXIMITÉ, D'UNE GOUVERNANCE IMPLIQUÉE AVEC DU PERSONNEL QUALIFIÉ ET DES BÉNÉVOLES ; ILS DISPOSENT DE LOCAUX ADAPTÉS ET DE MOYENS FINANCIERS EN ADÉQUATION AVEC LE PROJET SOCIAL. DE PLUS, ILS S'APPUIENT SUR LES POTENTIALITÉS ET LES RESSOURCES DU TERRITOIRE POUR REMPLIR LEURS MISSIONS.

Moyens humains

1 607 SALARIÉS
924 ETP
**2 102 BÉNÉVOLES
D'ACTIVITÉ**

Finances

401 639 EUROS
BUDGET MOYEN
D'UN CENTRE SOCIAL
41 M€
DE BUDGET CUMULÉ

PORTRAIT DES CENTRES SOCIAUX

RURAL/URBAIN : ÉTAT DES LIEUX ET COMPLÉMENTARITÉ

**65% DES CENTRES SOCIAUX
À DOMINANTE URBAINE**
(80% AU NIVEAU NATIONAL)



**35% DES CENTRES SOCIAUX
À DOMINANTE RURALE**
(20% AU NIVEAU NATIONAL)

10 interviennent sur un quartier
28 sur plusieurs quartiers
21 sur une commune
10 sur un territoire intercommunal

7 interviennent sur une commune
5 sur plusieurs communes
19 sur une intercommunalité
6 sur plusieurs intercommunalités

**2 CENTRES SOCIAUX
« GENS DU VOYAGE »
(HAUTES-PYRÉNÉES ET
HAUTE-GARONNE)**

TARBES : SOLIDARITÉ AVEC LES GENS DU VOYAGE

Sous l'impulsion du Grand Tarbes, 8 logements sociaux adaptés à la résidence mobile ont été créés. Il s'agit « d'habitat mixte » : des maisons (50 m²) à côté desquelles sont prévus des emplacements pour une à deux caravanes par ménage. Le centre social Solidarité avec les gens du voyage a copiloté, avec le Conseil départemental, des actions d'information collectives autour des règles locatives, de l'appropriation du logement par la sensibilisation à la lutte contre la précarité énergétique. Les familles sont très satisfaites et des opérations similaires sont en projet ailleurs dans le département.

REVITALISATION RURALE ET POLITIQUE DE LA VILLE

39% SONT EN TERRITOIRE POLITIQUE DE LA VILLE dont 44% en Haute-Garonne.
18% REÇOIVENT DES FINANCEMENTS AU TITRE DE LA POLITIQUE DE LA VILLE.
13% SONT SITUÉS SUR UN TERRITOIRE DE REVITALISATION RURALE.

centre sociaux intervenant sur un territoire intercommunal



14% à dominante urbaine
*(composé en moyenne
de 4 communes).*



86% à dominante rurale
*(composé en moyenne
de 22 communes).*

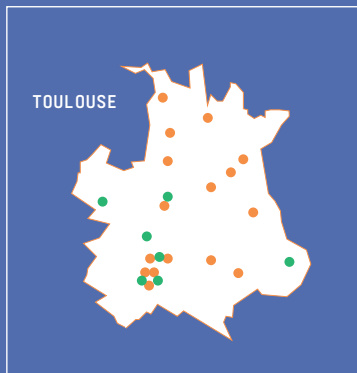
A l'aube de la fusion des communautés de communes, se pose la question de comment concilier la proximité avec les habitants et le développement du pouvoir d'agir à des échelles territoriales en perpétuelle évolution.



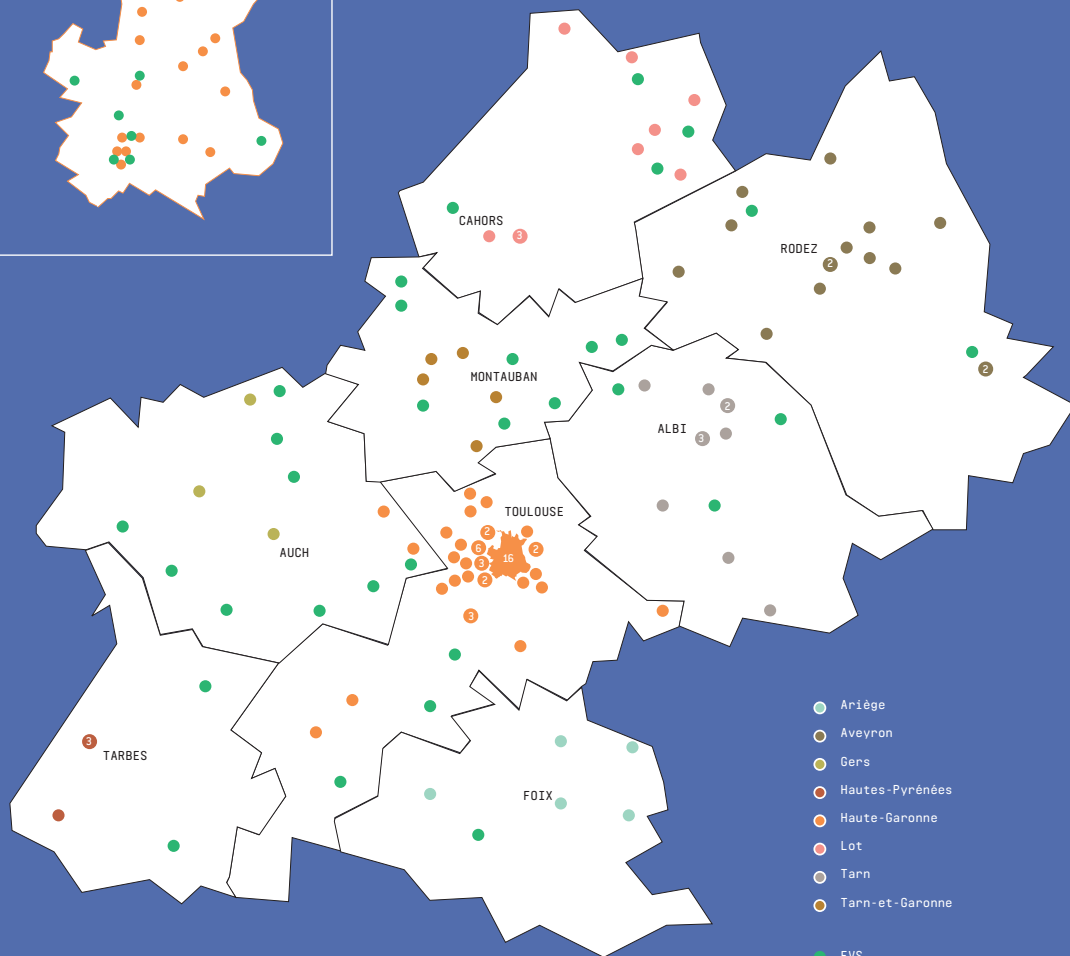
RIONET : POINT D'ACCUEIL MULTI-SITES

Sur un territoire rural avec un habitat dispersé, le centre social organise cinq points d'accueil et d'information animés par des agents, salariés et bénévoles. Ces lieux d'échanges et de ressources sont précieux dans un milieu où la mobilité est une véritable contrainte. Disponibilité humaine et proximité représentent de véritables atouts dans l'animation du lien social du territoire.

CARTE DES CENTRES SOCIAUX DE MIDI-PYRÉNÉES



107 CENTRES SOCIAUX
40 EVS



CETTE PLAQUETTE PRÉSENTE LES RÉSULTATS ÉTABLIS
À PARTIR DE LA SAISIE 2014 DES DONNÉES
DE 106 CENTRES SOCIAUX SUR LES 107 EXISTANT EN MIDI-PYRÉNÉES

+ 1607 SALARIÉS
ET 41 M€ CUMULÉS.

LA DYNAMIQUE PARTICIPATIVE

CETTE DÉMARCHE RECONNAÎT L'EXPERTISE D'USAGE DE LA POPULATION.

LA DYNAMIQUE PARTICIPATIVE CONCERNE LES USAGERS À TITRE INDIVIDUEL, LES FAMILLES Y COMPRIS LES ENFANTS ET LES JEUNES AINSI QUE LES BÉNÉVOLES IMPLIQUÉS DANS LA VIE DE LA STRUCTURE. ELLE PREND EN COMPTE LES BESOINS EXPRIMÉS PAR LES HABITANTS, ELLE PERMET DE DÉVELOPPER LEURS CAPACITÉS, LEUR AUTONOMIE ET LEUR IMPLICATION DANS DES INITIATIVES COLLECTIVES.

LES 5 NIVEAUX DE PARTICIPATION

1- La présence, consommation de services ou d'activités	88%
2- L'implication dans une instance d'information et de consultation	74%
3- La contribution momentanée à une activité ou à un projet collectif	98%
4- La collaboration « permanente » et la prise de responsabilité	62%
5- La contribution au processus de décision	50%

Les centres sociaux se donnent les moyens de permettre à chacun de s'impliquer selon ses propres aspirations dans des espaces comme les conseils de maison, les comités d'usagers, les conseils citoyens, les comités de pilotage, les conseils d'administration et/ou dans des commissions techniques (*groupes de projet, ateliers de l'avenir, ateliers pépinières d'initiatives, projets d'échanges de savoirs*).

En fonction des modes de gestion, la participation au processus de décision reste à consolider.

AGIR SUR LES QUESTIONS SOCIALES IDENTIFIÉES

96% DES CENTRES SOCIAUX ont des actions autour de l'accès à **la culture**.



ALBI : JE DIS CINÉ

Créé à l'initiative du centre social Espace Adèle, le groupe « Je dis ciné » organise une fois par mois des débats après la projection d'un film. Cette expérience culturelle favorise les échanges et contribue à la participation de personnes isolées.

93% DES CENTRES ont une action autour de **la lutte contre l'isolement**.

90% SANTÉ ET BIEN-ÊTRE

**90% LUTTE CONTRE LES EXCLUSIONS
ET LA PAUPÉRISATION**

67% EMPLOI INSERTION

63% VIEILLISSEMENT ET BIEN VIEILLIR

61% LUTTE CONTRE LES DISCRIMINATIONS

55% APPRENTISSAGE DU FRANÇAIS

48% LOGEMENT HABITAT

34% HANDICAP

31% ACCÈS AUX SOINS

30% TRANSPORT ET MOBILITÉ

LAFRANÇAISE : PARTAGE INTERCULTUREL

En collaboration avec la MSA, le Point Relais Emploi et la Boutique Solidaire, le centre social Lafrançaise propose aux salariés agricoles d'origine espagnole des ateliers de français langue étrangère et de partage interculturel. Le projet vise à faciliter leur intégration, à lutter contre l'isolement et la stigmatisation en sensibilisant et mobilisant les habitants. Il devrait déboucher sur une activité intergénérationnelle.

AUCH : MANGE À TA SAUCE



Dans le quartier du Grand Garros, le centre social Grand Auch en partenariat avec L'Épicerie sociale et solidaire et le service des sports de la Ville organise des ateliers cuisine trimestriels couplés avec la découverte d'une activité physique et sportive. En alternance, une diététicienne intervient sur un sujet choisi par les participants. Programme financé par l'Agence Régionale de la Santé dans le cadre de la politique de la ville.

GERS : SEMAINE DU GOÛT ET JARDINAGE



Pour donner aux enfants un aperçu de la variété des goûts, le personnel de la halte-garderie du centre social multipartenarial a notamment imaginé la visite de jardins familiaux. Aidés par des jardiniers, les enfants ont récolté potirons, tomates, concombres, salades, betteraves... Ils ont même eu droit à une balade en charrette et à une dégustation de sirop de menthe. Cette sortie ayant suscité des envies, les Jardiniers ont aidé les enfants à aménager un espace de jardinage à eux, à la Maison de l'Enfance. Depuis, des ateliers cuisine « jardiniers-enfants » ainsi que de nombreux échanges de jardinage et de plantation ont lieu régulièrement.

DES ACTIONS ET DES SERVICES POUR TOUS LES ÂGES

DES ACTIONS DE L'ENFANCE À L'ÂGE ADULTE

Proportion de centres sociaux ayant des actions d'animation en direction des différents publics :

83% PETITE ENFANCE (0-6ans)	10 448 ENFANTS CONCERNÉS
84% ENFANCE (7-11ans)	12 010 ENFANTS CONCERNÉS
66% PRÉ-ADOS (12-14ans)	2 984 ENFANTS CONCERNÉS
51% ADOS (15-17ans)	2 062 ENFANTS CONCERNÉS

37 sont dans une démarche d'accompagnement à la participation d'événements sur le territoire.

28% JEUNES (18-25 ans) **933** ENFANTS CONCERNÉS

Les actions sont principalement centrées sur des accompagnements de projets de loisirs éducatifs, de projets scolaires ou étudiants et de projets professionnels.

MILLAU : TRAIL URBAIN



Un groupe d'adolescents, accompagné par des animateurs, a organisé un trail urbain, pour 150 coureurs, reliant les 5 quartiers d'implantation des centres sociaux. La préparation a pris 6 mois : définition du parcours (10km), balisage, organisation des ravitaillements et des inscriptions, communication, organisation d'un repas à l'arrivée... Une expérience collective positive et valorisante.

AUTERIVE : SUR LES ONDES



En collaboration avec Upradio, les ados de l'Espace jeunes du centre social Le Foyer d'Auterive se transforment en journalistes en herbe le temps d'une émission. Les adolescents ont par exemple pu dialoguer avec des élus de la communauté de communes de la Vallée de l'Ariège, s'exerçant ainsi au débat public à travers une expérience de citoyenneté.

ACCOMPAGNER LES HABITANTS VERS L'EMPLOI ET L'INSERTION

37% ONT DES ACTIONS D'INSERTION PROFESSIONNELLE dont :

- **31%** ont des actions auprès de personnes relevant des minimas sociaux,
- **27%** proposent une démarche d'insertion collective,
- **41%** font du soutien individualisé.

ACTIONS POUR LES FAMILLES

100% DES CENTRES PROPOSENT DES ACTIONS POUR LES FAMILLES.

TOULOUSE : FESTIVAL FAMILLES

Chaque année, le centre social Raymond IV organise des groupes de parole, des ateliers d'éveil musical adulte/enfant, des sorties familles, des vide greniers ou accompagne les parents dans le cadre du Contrat Local d'Accompagnement à la Scolarité. En octobre 2014, le premier Festival Familles a connu un réel succès en nombre et en diversité de participants.

SOUTIEN A LA PARENTALITÉ

52% DES CENTRES SOCIAUX PERÇOIVENT DES FINANCEMENTS AU TITRE DES DISPOSITIFS DE SOUTIEN À LA PARENTALITÉ.

AUTOUR DU « BIEN VIEILLIR »

82% DES CENTRES SOCIAUX ONT DES ACTIONS LIÉES AU VIEILLISSEMENT

59% des actions de lutte contre l'isolement social dont des actions intergénérationnelles
35% proposent des actions de prévention santé

8057 PERSONNES de plus de 60 ans sont concernées

TOULOUSE : RESTO SENIOR

Le centre social de la Reynerie a accompagné une quinzaine de retraités du quartier dans la création d'un « restaurant senior », lieu de restauration mais aussi d'animation. Le centre social médiateur favorise, voire anime, le lien entre des habitants et des décideurs ou entre des partenaires dans l'objectif de réaliser un projet commun sur le territoire.

LES POSTURES DU CENTRE SOCIAL

Elles visent à développer la participation des habitants.

LE CENTRE SOCIAL ORGANISATEUR

Il organise l'action, les habitants peuvent contribuer à son élaboration mais le centre porte la mise en œuvre et le suivi.

60% DES ACTIONS sont organisées dans leur globalité par les centres sociaux.

RAMONVILLE : TRICOTAGE OU YARN BOMBING

Des adhérents du centre social Couleurs et Rencontres ont rencontré des habitants de tous âges pour animer un atelier périscolaire de tricotage avec des enfants d'une école élémentaire. Objectif : « habiller » arbres et mobilier urbain. Cette action intergénérationnelle développe la créativité autour d'un savoir-faire traditionnel et participe à une œuvre collective mettant en valeur le quartier.

LE CENTRE SOCIAL ANIMATEUR

Il anime l'action conçue à partir de l'expression d'habitants ; il la réalise avec les habitants concernés.

29% DES ACTIONS sont animées par le centre social avec les habitants.

TOULOUSE : JOURNÉES DE FEMMES

Avec un collectif d'associations du quartier, le centre social Bellefontaine anime des actions de sensibilisation sur les violences faites aux femmes et l'égalité hommes-femmes. En recourant au théâtre forum, aux conférences et débats, ce projet favorise l'expression des habitants et encourage l'exercice de la citoyenneté.

LE CENTRE SOCIAL PASSEUR

Il accompagne un collectif d'habitants face à une situation ou un problème vécu. Le centre est ressource pour le groupe, facilitant la réalisation du projet ou de l'action.

8% DES ACTIONS impliquent le centre social comme ressource pour des projets portés entièrement par les habitants.

4% DES ACTIONS impliquent le centre social comme médiateur entre différents partenaires.



LAMELHÉ-CASTRES : CHANTIERS À DOMICILE

Bailleurs sociaux et bénévoles se retrouvent à l'initiative du centre social pour accompagner une démarche de co-réalisation des chantiers à l'intention des familles du quartier les plus isolées socialement. A l'issue des travaux, le locataire aidé devient bénévole d'un autre chantier. Le lien social se tisse entre les habitants, le centre social et les bailleurs sociaux.

AGIR AVEC LES PARTENAIRES À DIFFÉRENTS NIVEAUX

DIFFÉRENTS PARTENARIATS PEUVENT SE FORMALISER EN FONCTION DES NIVEAUX D'ENGAGEMENT : LA CONSULTATION, LA CONCERTATION, LA CO-CONSTRUCTION, LE COFINANCEMENT OU LE COPILOTAGE.

68% DES CENTRES SOCIAUX

ont une convention bipartite avec une collectivité territoriale :

- 44% avec une commune,
- 24% avec une communauté de communes.

15% ONT UNE CONVENTION PLURIPARTENARIALE (+ de 3 partenaires)

de soutien au centre social pour la conduite de leur projet pour des périodes allant de 1 à 3 ans. (40% au niveau national).

Dans le champ du vieillissement un partenariat technique se tisse avec :

- 39% un CCAS ou CIAS
- 23,5% le Conseil départemental (14% au national)
- 21,6% la MSA
- 23% la CARSAT
- 27% un EHPAD
- 17,6% un gestionnaire de services d'aide à domicile (12% au national)

56,3% DES CENTRES SOCIAUX

ont un partenariat d'action avec un ou plusieurs équipements d'animation du territoire (56% au national)

LAVELANET : SÉJOUR ARTISTIQUE



Durant une semaine, trente enfants ont profité des magnifiques paysages enneigés et ensoleillés des Monts-d'Olmes pour alimenter leur imaginaire. Cette initiative est née du partenariat pour l'accompagnement à la scolarité entre l'éducatrice du centre local ADS de Lavelanet, la responsable du centre social Caf et l'animatrice de la mairie de Lavelanet. Les enfants ont écrit et construit les décors et accessoires indispensables à la réalisation du spectacle. Ce séjour s'est clôturé par un goûter préparé par les parents des enfants venus assister au spectacle.

34% DES CENTRES SOCIAUX ont un partenariat avec des instances de démocratie locale

(conseils de quartiers, conseils municipaux des jeunes).

835 ASSOCIATIONS sont accueillies

dans les centres sociaux :

- 45% pour du partenariat de projet (développement d'une activité intégrée au centre social)
- 44% pour une fonction ressource (aide au projet, formation, accompagnement, service)



DANS 40% DES CAS,

les associations accueillies développent une activité intégrée au centre social.

MODES DE GESTION ET INSTANCES

LA PARTICIPATION EST UNE DÉMARCHE VOLONTAIRE QUI SE TRADUIT GÉNÉRALEMENT -MAIS PAS UNIQUEMENT- PAR UNE IMPLICATION D'HABITANTS DANS LES ACTIONS COLLECTIVES. POUR PERMETTRE AU CITOYEN D'APPORTER SA CONTRIBUTION, DES ESPACES D'EXPRESSION DOIVENT ÊTRE CRÉÉS, AVEC LA VOLONTÉ DE FAIRE AVEC LUI ET NON POUR LUI. C'EST L'UNE DES FONCTIONS D'ANIMATION DÉVOLUE AUX PROFESSIONNELS DES CENTRES SOCIAUX.

LES MODES DE GESTION DES CENTRES SOCIAUX



■ 45% COLLECTIVITÉ LOCALE	(national : 31%)
■ 31% ASSOCIATION	(national : 63%)
■ 24% CAF ET CO-GESTION	(national : 5%)
■ 0% AUTRE (FONDATION, GROUPEMENT, DSP...)	(national : 1%)

L'INSTANCE DE PILOTAGE ASSOCIANT LES HABITANTS

80% DES CENTRES SOCIAUX ont des instances qui associent les habitants à la gouvernance et au pilotage du projet.

- 44% d'entre eux ont un conseil d'administration.
- 24% ont une instance d'un autre type : comité d'usagers, comité technique, comité de pilotage...
- 41% mobilisent les habitants sur le pilotage du projet.

1 642 HABITANTS sont associés à l'instance de pilotage du projet.

15 HABITANTS par instance de pilotage en moyenne et par centre social.

459 NOUVELLES PERSONNES PAR AN, soit 1/4 de renouvellement.
255 NOUVEAUX HABITANTS en gouvernance et
204 NOUVEAUX HABITANTS en pilotage du projet.



LE BÉNÉVOLAT D'ACTIVITÉS

2 102 BÉNÉVOLES D'ACTIVITÉS
232 208 HEURES DE BÉNÉVOLAT D'ACTIVITÉS SOIT
127 ETP À L'ÉCHELLE DE LA RÉGION.

Activités dans lesquelles les bénévoles sont les plus présents :

- les fêtes et manifestations ponctuelles
- l'accompagnement à la scolarité
- les ateliers créatifs et manuels



CASSEL : UNE TENTE DANS MA VILLE



Cette tente qui s'installe sur le marché, dans une fête d'école ou au pied de bâtiments est un véritable outil de promotion du centre social et de valorisation de ses adhérents. Bénévoles et salariés y accueillent les habitants pour une pause conviviale (café-thé-gâteaux) avec tables, chaises, décoration soignée « ambiance vacances ». On peut y faire de la calligraphie, du henné, des tresses, des bracelets, du tricotage... Les partenaires du centre social y ont aussi leur place. Ces instants partagés favorisent les rencontres et font passer l'info sur

les activités du centre social.

Les bénévoles du centre social mènent par ailleurs des activités sportives, des sorties familiales et culturelles, des ateliers (cuisine, couture ou tricot, informatique, alphabétisation, logement, parents-enfants ou familles...), des bourses d'échange, des actions de solidarité, des actions intergénérationnelles.

FORMATION DES BÉNÉVOLES

191 BÉNÉVOLES ont été formés (soit quasiment 10%).

4 thèmes principaux de formation :

- l'accompagnement scolaire,
- l'apprentissage du français,
- le pouvoir d'agir,
- l'accueil du public.



LES ÉQUIPES PROFESSIONNELLES

1 607 SALARIÉS

15 SALARIÉS

EN MOYENNE PAR CENTRE SOCIAL

924 ETP déclarés soit

8,8 ETP en moyenne par centre

(*minimum 1,75 ETP et maximum 45 ETP*)

EMPLOIS AIDÉS

36% DES CENTRES SOCIAUX
ont des emplois aidés (**136 salariés**)

PERSONNEL MIS À DISPOSITION

22 CENTRES SOCIAUX disposent
de personnels mis à disposition
par des partenaires (*représentant 31 ETP*)

RÉFÉRENT FAMILLES

76% DES CENTRES SOCIAUX
ont un référent famille.

95% DES RÉFÉRENTS FAMILLES
ont une qualification de niveau III ou
supérieur.

PROGRESSION DES EMPLOIS

Le nombre d'ETP progresse de manière constante depuis 2012, en particulier la fonction de direction avec + 13% entre 2013 et 2014. Cette progression va de pair avec l'amélioration des niveaux de diplômes des directeurs de centres sociaux confirmant ainsi un engagement constant des partenaires sur la qualité des projets mis en œuvre.

De manière identique, la hausse constante du nombre d'ETP lié à la fonction accueil confirme la volonté de répondre aux besoins de proximité et de lien social des habitants.

Un centre social emploie en moyenne 15 salariés, avec une large amplitude sur notre région (de 1,75 à 45 ETP). Cela traduit une forte hétérogénéité de fonctionnement, allant de la mission principale d'animation du territoire à la gestion directe d'équipement (petite enfance, accueil de loisirs..).

RÉPARTITION DES ÉQUIPES

246,8 ETP PILOTAGE

114,5 ETP Direction

76,5 ETP Accueil

23,2 ETP Comptabilité

32,6 ETP Secrétariat

237,1 ETP ANIMATION

12,8 ETP AGENT DÉVELOPPEMENT SOCIAL LOCAL

89,4 ETP TRAVAIL SOCIAL

182,2 ETP PETITE ENFANCE

66,5 ETP AUTRES (ENTRETIEN,
INTERVENANTS TECHNIQUES...)

FORMATIONS

102 ACTIONS DE FORMATION prévues

95 ACTIONS DE FORMATIONS réalisées
(dont 41% diplômantes)

QUALIFICATIONS DES DIRECTEURS

36 DIRECTEURS qualifiés de niveau 1

47 DIRECTEURS qualifiés de niveau 2

52 qualifiés d'autres niveaux

LES FINANCES : LES BUDGETS, LES FINANCEURS

BUDGET MOYEN
D'UN CENTRE SOCIAL DE MIDI-PYRÉNÉES
401 639 € (National : 633 817 €)

BUDGET CUMULÉ
41 MILLIONS D'EUROS

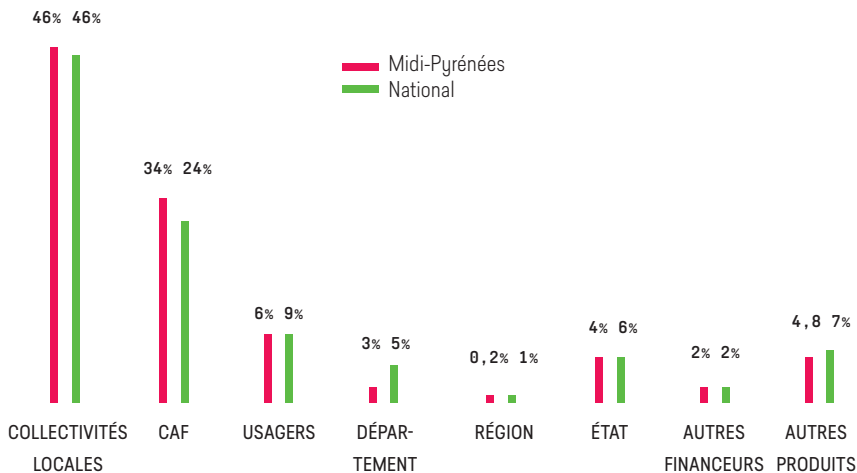
BUDGET MINIMUM : 77 396 €
BUDGET MAXIMUM : 1 800 000 €

RÉPARTITION DES CHARGES



- 31,5% PILOTAGE
- 17,6% LOGISTIQUE
- 50,9% ACTIVITÉS

LES FINANCEURS



80% DES RECETTES proviennent des CAF et des collectivités locales.

Ceci confirme, pour certains départements, l'engagement et la reconnaissance des communes et des intercommunalités dans le fonctionnement des centres sociaux.

En parallèle, on note une hausse constante des financements des CAF.

Par ailleurs, dans un contexte économique et social complexe, la part peu importante prise par les Conseils départementaux et par le Conseil régional peut laisser sous-entendre une méconnaissance des enjeux et des missions des centres sociaux ainsi que de la plus-value qu'ils peuvent apporter.

HAUTE-GARONNE

52 CS ET 10 EVS AGRÉÉS PAR LA CAF

- 47 CENTRES SOCIAUX / 7 EVS
EN MILIEU URBAIN OU PÉRI URBAIN
- 8 CENTRES SOCIAUX / 2 EVS
EN TERRITOIRE POLITIQUE DE LA VILLE
- 5 CENTRES SOCIAUX / 3 EVS
EN MILIEU RURAL

THÉMATIQUES D' ACTIONS-PHARES

- LIEN SOCIAL ET INTERGÉNÉRATIONNEL
- LUTTE CONTRE LES EXCLUSIONS
- ACCOMPAGNEMENT À LA PARENTALITÉ
- LOGEMENT, HABITAT ET CADRE DE VIE, SANTÉ

MODE DE GESTION

- 10 ASSOCIATIFS
- 37 GESTION MUNICIPALE
- 5 CAF

743 BÉNÉVOLES D'ACTIVITÉS
863 ADMINISTRATEURS

17,2 M€ DE BUDGET CUMULÉ
330 769€ DE BUDGET MOYEN
PAR CENTRE SOCIAL

ARIÈGE

5 CS ET 1 EVS AGRÉÉS PAR LA CAF

- 3 CENTRES SOCIAUX
EN TERRITOIRE POLITIQUE DE LA VILLE
- 1 EVS EN ZONE DE VALLÉE

THÉMATIQUES D' ACTIONS-PHARES

- ACCÈS AUX DROITS
- APPUI À LA PARENTALITÉ
- AIDE AUX VACANCES ET AUX TEMPS LIBRES
DES ENFANTS ET DES FAMILLES.
- LOGEMENT / HABITAT :
ACCOMPAGNEMENT SOCIAL DES FAMILLES
- LIEN SOCIAL

MODE DE GESTION

- 1 ASSOCIATIF
- 4 GESTION DIRECTE

26 SALARIÉS
95 BÉNÉVOLES D'ACTIVITÉS
40 ADMINISTRATEURS

1,1 M€ DE BUDGET CUMULÉ
218 280€ DE BUDGET MOYEN
PAR CENTRE SOCIAL

AVEYRON

15 CS ET 2 EVS AGRÉÉS PAR LA CAF

- 7 CENTRES SOCIAUX / 1 EVS
EN MILIEU URBAIN OU PÉRI URBAIN
- 2 CENTRES SOCIAUX
EN TERRITOIRE POLITIQUE DE LA VILLE
- 8 CENTRES SOCIAUX / 1 EVS
EN MILIEU RURAL

THÉMATIQUES D'ACTIONS-PHARES

- SOUTIEN À LA FONCTION PARENTALE
- ACTIONS INTERGÉNÉRATIONNELLES
- ACTIONS D'INSERTION SOCIALE
(LUTTE CONTRE L'ISOLEMENT)

MODE DE GESTION

- 9 ASSOCIATIFS / 2 EVS
- 6 GESTION CAF

276 SALARIÉS (88 ETP)
232 BÉNÉVOLES D'ACTIVITÉS
159 ADMINISTRATEURS

5,3 M€ DE BUDGET CUMULÉ
353 700€ DE BUDGET MOYEN
PAR CENTRE SOCIAL

GERS

5 CS ET 9 EVS AGRÉÉS PAR LA CAF

- 5 CENTRES SOCIAUX EN ZRR, DONT
- 1 EN QUARTIER POLITIQUE DE LA VILLE

THÉMATIQUES D'ACTIONS-PHARES

- ISOLEMENT
- PARENTALITÉ
- PRÉCARITÉ
- JEUNESSE
- MOBILITÉ

MODE DE GESTION

- 1 COLLECTIVITÉ TERRITORIALE
- 1 GESTION DIRECTE
- 3 ASSOCIATIFS / 9 EVS

91 SALARIÉS (64,31 ETP)
219 BÉNÉVOLES D'ACTIVITÉS
27 ADMINISTRATEURS

3,2 M€ DE BUDGET CUMULÉ
823 111€ DE BUDGET MOYEN
PAR CENTRE SOCIAL

HAUTES-PYRÉNÉES

4 CS ET 2 EVS AGRÉÉS PAR LA CAF

- 3 CENTRES SOCIAUX
EN TERRITOIRE POLITIQUE DE LA VILLE
- 1 CENTRE DÉPARTEMENTAL INTERVENANT
EN FAVEUR DES GENS DU VOYAGE
- 2 EVS EN TERRITOIRE RURAL

THÉMATIQUES D' ACTIONS-PHARES

- PARENTALITÉ
- LOGEMENT/HABITAT
- LUTTE CONTRE L'EXCLUSION
- LUTTE CONTRE LES DISCRIMINATIONS
- ACCÈS AUX DROITS

MODE DE GESTION

2 ASSOCIATIFS / 2 EVS
2 CAF

95 SALARIÉS (56 ETP)
216 BÉNÉVOLES D'ACTIVITÉS
27 ADMINISTRATEURS

3,2 M€ DE BUDGET CUMULÉ
820 700€ DE BUDGET MOYEN
PAR CENTRE SOCIAL

LOT

10 CS ET 5 EVS AGRÉÉS PAR LA CAF

- 10 CENTRES SOCIAUX
EN ZONE DE REVITALISATION RURALE DONT
- 2 SUR DES QUARTIERS POLITIQUE DE LA VILLE.

THÉMATIQUES D' ACTIONS-PHARES

- JEUNESSE
- SOUTIEN À LA PARENTALITÉ
- DÉPART EN VACANCES (JEUNES ET FAMILLES)
- SOUTIEN AUX ASSOCIATIONS LOCALES
- INSERTION

MODE DE GESTION

5 ASSOCIATIFS / 5 EVS
5 COLLECTIVITÉ TERRITORIALE

268 SALARIÉS (125 ETP)
191 BÉNÉVOLES D'ACTIVITÉS
160 ADMINISTRATEURS

4,8 M€ DE BUDGET CUMULÉ
485 615 € DE BUDGET MOYEN
PAR CENTRE SOCIAL

TARN

11 CS ET 3 EVS AGRÉÉS PAR LA CAF

- 8 CENTRES SOCIAUX
EN TERRITOIRE POLITIQUE DE LA VILLE
- 3 CENTRES SOCIAUX / 3 EVS
EN MILIEU RURAL

THÉMATIQUES D'ACTIONS-PHARES

- PARENTALITÉ
- LIEN SOCIAL
- LOGEMENT/HABITAT
- TRANSPORT / MOBILITÉ
- VIEILLISSEMENT
- ACCÈS AUX DROITS

MODE DE GESTION

- 3 ASSOCIATIFS / 3 EVS
- 3 COLLECTIVITÉ LOCALE
- 3 CAF
- 2 CO-GESTION

- 146 SALARIÉS (66,6 ETP)
- 243 BÉNÉVOLES D'ACTIVITÉS
- 132 ADMINISTRATEURS

- 4 M€ DE BUDGET CUMULÉ
- 400 117€ DE BUDGET MOYEN
PAR CENTRE SOCIAL

TARN-ET-GARONNE

5 CS ET 8 EVS AGRÉÉS PAR LA CAF

- 1 CENTRES SOCIAL / 1 EVS
EN TERRITOIRE URBAIN
- 2 CENTRES SOCIAUX
EN TERRITOIRE SEMI URBAIN
- 1 CENTRE SOCIAL / 1 EVS
EN POLITIQUE DE LA VILLE
- 2 CENTRE SOCIAUX / 7 EVS
EN TERRITOIRE RURAL

THÉMATIQUES D'ACTIONS-PHARES

- LUTTE CONTRE LES EXCLUSIONS
- LUTTE CONTRE LES DISCRIMINATIONS
- ACCÈS À LA CULTURE
- L'ISOLEMENT
- LA PARENTALITÉ

MODE DE GESTION

- 3 COLLECTIVITÉ LOCALE
- 2 CAF
- 8 EVS ASSOCIATIFS

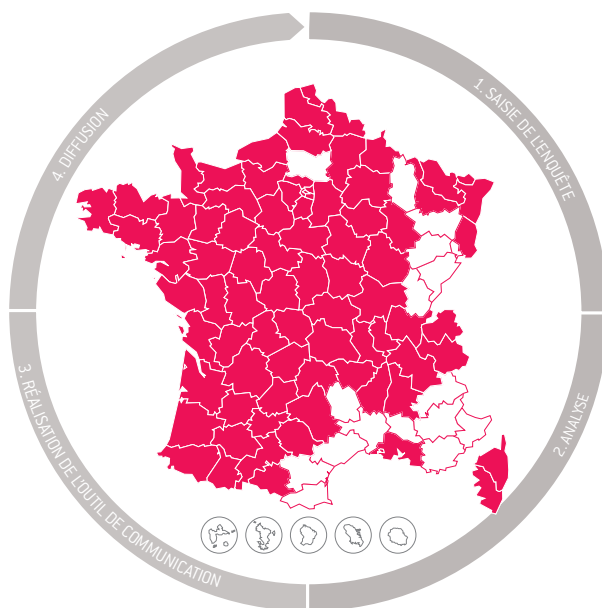
- 48 SALARIÉS (41,7 ETP)
- 83 BÉNÉVOLES D'ACTIVITÉS
- 13 ADMINISTRATEURS

- 1,9 M€ DE BUDGET CUMULÉ
- 395 105€ DE BUDGET MOYEN
PAR CENTRE SOCIAL

FICHE NATIONALE

- ➔ UN OBSERVATOIRE NATIONAL PARTAGÉ ENTRE CNAF ET FCSF
- ➔ UN CO-PILOTAGE LOCAL ENTRE LE RÉSEAU
DES CAF ET DES CENTRES SOCIAUX
- ➔ UNE DÉMARCHE NATIONALE EXPÉRIMENTALE QUI SE GÉNÉRALISE

2107
CENTRES SOCIAUX
AGRÉÉS CAF EN 2014



**ENQUÊTE
2015-2016**
DONNÉES 2014

1902
CENTRES
SOLLICITÉS

1792
ONT RÉPONDU
À L'ENSEMBLE
DE L'ENQUÊTE

79 / 101

DÉPARTEMENTS



80% CENTRES
SOCIAUX URBAINS

20% CENTRES
SOCIAUX RURAUX



57 000
SALARIÉS

32 SALARIÉS EN MOYENNE
PAR CENTRE SOCIAL



+ DE **60 000**
BÉNÉVOLES
D'ACTIVITÉS



21 000
BÉNÉVOLES

DANS LES INSTANCES
DE GOUVERNANCE



34 000
BÉNÉVOLES

DANS LES INSTANCES
DE PILOTAGE

Le Système National d'Échange des Centres Sociaux (SENACS) - Observatoire des Centres Sociaux concerne 79 départements pour la saisie des données 2014, réalisée fin 2015. Cette enquête basée sur un questionnaire commun prend appui sur l'expérience menée en Rhône-Alpes depuis 2004.

Par la production d'analyses chiffrées et qualitatives, elle vise à accroître la connaissance sur les centres sociaux, ce qu'ils sont et ce qu'ils font.

Une mission de maîtrise d'ouvrage a été confiée à la Caf du Rhône par la Cnaf pour accompagner cette démarche en lien avec la FCSF, et pour l'animer dans les territoires pilotes.

Localement, des comités de pilotage réunissant a minima Caf et représentation fédérale locale des centres sociaux ont été constitués pour co-produire les analyses.

Coordonnées :**CAF DE L'AVEYRON**

31 RUE DE LA BARRIÈRE
12025 RODEZ CEDEX 9

CAF DU GERS

11 RUE DE CHÂTEAUDUN
32013 AUCH CEDEX 9

CAF DU LOT

CS 70218
46004 CAHORS CEDEX

CAF DES HAUTES-PYRÉNÉES

6 TER PLACE AU BOIS
65018 TARBES CEDEX 9

CAF DU TARN

67 AVENUE MARÉCHAL FOCH
CS 42 350
81012 ALBI CEDEX 9

CAF DU TARN-ET-GARONNE

CS90787
82013 MONTAUBAN CEDEX

CAF DE HAUTE-GARONNE

24, RUE RIQUET
31 046 TOULOUSE CEDEX 09

CAF DE L'ARIÈGE

5 RUE VICTOR HUGO, PEYSALES
09002 FOIX CEDEX 2

ASSOCIATION RÉSEAU**MIDI-PYRÉNÉES****DES CENTRES SOCIAUX**

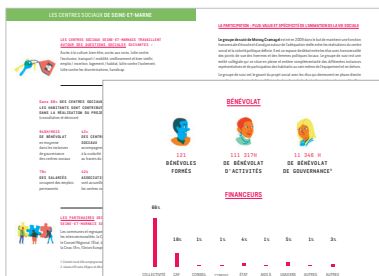
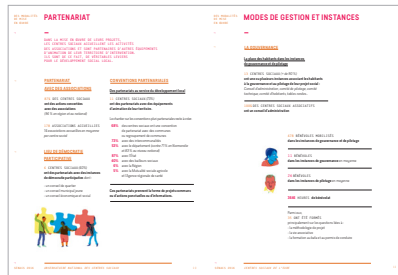
33 PROMENADE DE L'AUTAN
81170 LES CABANNES

ET AU LOCAL...

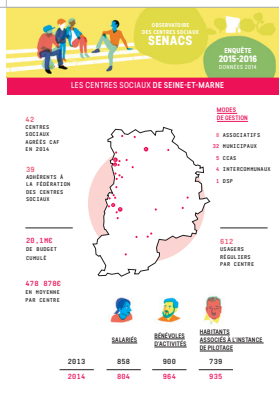
En région ou par département, retrouvez aussi les déclinaisons locales de la plaquette nationale Senacs 2016 :



LES PLAQUETTES



LES ENCARTS



CO-PRODUITS SUR LEURS TERRITOIRES
PAR LES CAF ET FÉDÉRATIONS DE CENTRES SOCIAUX.

PROJET



SENACS - SYSTÈME D'ÉCHANGES NATIONAL DES CENTRES SOCIAUX

www.senacs.fr

